



# **Cahier des fréquences observées au premier cycle de la collecte réalisée dans le cadre de l'évaluation du programme d'intervention *Bien dans sa tête, bien dans sa peau***

Comparaison selon le sexe et selon le niveau scolaire

Mai 2018

  
**ÉCOBES**  
RECHERCHE ET TRANSFERT  
CÉGEP DE JONQUIÈRE

  
Chaire UQAC-Cégep de Jonquière  
sur les conditions de vie, la santé,  
l'adaptation et les aspirations des jeunes

## **Direction du projet de recherche**

Marie-Ève Blackburn

## **Supervision des analyses**

Julie Auclair

## **Réalisation du cahier des fréquences**

Alexandre Roy

## **Pour tout renseignement concernant le contenu de cette publication :**

### ***ÉCOBES – Recherche et transfert***

Cégep de Jonquière

Pavillon Manicouagan, 6<sup>e</sup> étage

2505, rue Saint-Hubert

Jonquière (Québec) G7X 7W2

Téléphone : 418 547-2191, poste 401

Télécopieur : 418 542-2853

Courriel : [ecobes@cegepjonquiere.ca](mailto:ecobes@cegepjonquiere.ca)

Site Web : <http://ecobes.cegepjonquiere.ca/>

## **Citation suggérée :**

AUCLAIR, J., BLACKBURN, M.-È. et A. ROY. 2018. *Cahier des fréquences observées au premier cycle de la collecte réalisée dans le cadre de l'évaluation du programme d'intervention « Bien dans sa tête, bien dans sa peau » – Comparaison selon le sexe et selon le niveau scolaire*. Jonquière, ÉCOBES – Recherche et transfert, Cégep de Jonquière, 29 pages.

© 2018 – ÉCOBES – Recherche et transfert – tous droits réservés

ÉCOBES est soutenu, à titre de Centre collégial de transfert de technologie en pratiques sociales novatrices (CCTT-PSN), par le ministère de l'Éducation et de l'Enseignement supérieur et par le ministère de l'Économie, de la Science et de l'Innovation.

Ce projet a été réalisé par ÉCOBES — Recherche et transfert grâce à la participation financière du gouvernement du Canada dans le cadre du programme du Conseil de recherches en sciences humaines du Canada.

CRSH  SSHRC

Conseil de recherches en sciences humaines du Canada  
Social Sciences and Humanities Research Council of Canada

Il s'agit d'un projet en partenariat avec plusieurs organisations :





# Table des matières

---

<b>Mise en contexte .....</b>	<b>1</b>
<b>Méthodologie .....</b>	<b>2</b>
Tableau 1 : Répartition des répondants selon l'école fréquentée .....	2
Tableau 2 : Répartition des répondants selon le sexe .....	2
Tableau 3 : Répartition des répondants selon le niveau scolaire .....	2
<b>Comparaison selon le sexe et selon le niveau scolaire .....</b>	<b>5</b>
Section B – Toi et ta famille.....	7
Section C – Comment tu te sens .....	9
Section D – Comment tu te perçois .....	9
Section E – Contrôle du poids .....	11
Section F – Influence à l'égard du poids.....	14
Section G – Ta vie en société.....	23
Section H – Amour et sexualité .....	24
Section I – Ton alimentation .....	25
Section J – Ta santé.....	26



## Mise en contexte

---

Ce cahier de fréquences est réalisé dans le cadre du projet de recherche « Image corporelle et estime de soi chez les adolescents : effets à court et moyen terme d'un programme d'intervention en milieu scolaire », financé par le Conseil de recherche en sciences humaines du Canada (CRSH). L'un des objectifs de cette étude est l'évaluation des effets du programme *Bien dans sa tête, bien dans sa peau* (BTBP) déployé dans les écoles secondaires québécoises depuis 1996 par l'organisme ÉquiLibre. Le programme BTBP vise à promouvoir la santé et le bien-être des adolescents par l'adoption de saines habitudes de vie et plus particulièrement par le développement d'une image corporelle positive.

Abordée dans une perspective écologique, l'insatisfaction à l'égard de son image corporelle est appréhendée en tenant compte des différentes dimensions de la vie des jeunes et de leurs caractéristiques propres : facteurs individuels (p. ex. sexe, âge, estime de soi, symptômes dépressifs), facteurs sociaux (p. ex. soutien social des parents et des pairs, intimidation liée au poids) et facteurs culturels (p. ex. influence des médias). C'est dans cet esprit qu'a été conçu, par une équipe de chercheurs multidisciplinaire (sociologie, psychologie, nutrition, communication) provenant de différentes organisations (Cégep de Jonquière, Université du Québec à Chicoutimi, Université Laval, ÉquiLibre, ComSanté, Deakin University), un questionnaire multidimensionnel destiné à un échantillon d'élèves de 1<sup>re</sup> et 4<sup>e</sup> secondaire. Ces élèves fréquentaient deux établissements scolaires situés dans deux régions administratives distinctes (Laurentides et Bas-Saint-Laurent). Soumis à un protocole de recherche quasi expérimental de type pré-post et cas-témoins, les participants ont rempli le même questionnaire à trois reprises afin de rendre compte de l'évolution de leurs caractéristiques personnelles sur une période de douze mois, soit : une première fois, avant le début du programme d'intervention BTBP (mesure *anté* prise en octobre 2016), puis, une seconde et une troisième fois, par la suite (mesures *post* prises en mai et en octobre 2017). Seuls les élèves de l'école-cas ont été exposés au programme BTBP. Ceux-ci ont ainsi participé, entre la première et la deuxième vague de collecte, à cinq ateliers de sensibilisation mis en place par ÉquiLibre. Alors que la deuxième vague de collecte permet d'évaluer l'effet du programme à court terme, la troisième vague vise, pour sa part, l'évaluation du maintien à moyen terme des effets potentiels du programme.

Les résultats de cette étude évaluative font l'objet d'un rapport de recherche complet. La présente publication vise plutôt la diffusion des fréquences observées lors du premier cycle de collecte, sans distinction à l'égard du groupe d'exposition (cas et témoins réunis). Elle présente ainsi l'ensemble des caractéristiques initialement mesurées auprès de tous les participants et en fait la comparaison selon leur sexe et selon leur niveau scolaire.

## Méthodologie

---

Les résultats proviennent d'un échantillon de 740 élèves de 1<sup>re</sup> et 4<sup>e</sup> secondaire fréquentant l'une ou l'autre des écoles sélectionnées pour participer à la démarche d'évaluation du programme d'intervention en milieu scolaire *Bien dans sa tête, bien dans sa peau* (BTBP). En tout, 908 élèves ont été sollicités, portant le taux de participation à 81,5 %. En raison de la nécessité d'obtenir le consentement des parents pour les jeunes de 14 ans et moins, le taux de participation est plus faible chez les élèves de 1<sup>re</sup> secondaire (70,6 %) comparativement à ceux de 4<sup>e</sup> secondaire (90,7 %).

La collecte s'est tenue du 4 au 13 octobre 2016. Les données ont été recueillies à l'aide d'un questionnaire en ligne rempli en salle de classe. La répartition des répondants selon l'école fréquentée, leur sexe et leur niveau scolaire est présentée dans les tableaux suivants.

**Tableau 1 : Répartition des répondants selon l'école fréquentée**

	n	%
<b>École-cas</b>		
Établissement 1	126	17,0
Établissement 2	275	37,2
<b>École-témoin</b>		
Établissement 1	339	45,8
<b>Total</b>	<b>740</b>	<b>100,0</b>

**Tableau 2 : Répartition des répondants selon le sexe**

	n	%
Fille	381	51,5
Garçon	359	48,5
<b>Total</b>	<b>740</b>	<b>100,0</b>

**Tableau 3 : Répartition des répondants selon le niveau scolaire**

	n	%
1 <sup>re</sup> secondaire	293	39,6
4 <sup>e</sup> secondaire	447	60,4
<b>Total</b>	<b>740</b>	<b>100,0</b>



## Analyses statistiques

Les statistiques présentées dans cette publication concernent principalement des répartitions. Toutefois, des moyennes, accompagnées de leur écart-type, sont également fournies lorsqu'il s'agit de variables quantitatives mesurées avec une échelle d'intervalle ou de rapport. Toutes les statistiques sont présentées selon le sexe des participants, selon leur niveau scolaire et pour l'ensemble des répondants.

Des tests statistiques ont été réalisés pour évaluer les différences entre les garçons et les filles, d'une part, et entre les niveaux scolaires (1<sup>er</sup> et 4<sup>e</sup> secondaire), d'autre part. Pour les mesures appréhendées à l'aide d'une échelle d'intervalle ou de rapport, le test de rangs de Mann-Whitney permet d'apprécier la différence entre les sous-groupes. Pour les échelles de mesure nominales ou ordinales, le test d'indépendance du khi-deux a été utilisé<sup>1</sup>. Lorsque l'échelle de la variable comporte plus de deux modalités et que le résultat du test est significatif au seuil de 5 %, des tests post-hoc de différence de proportions ont été conduits afin d'identifier les modalités pour lesquelles les deux sous-groupes se distinguent. Il est important de souligner qu'aucun ajustement visant à maintenir le seuil global d'erreur de première espèce au deçà de 5 % n'a été apporté aux multiples seuils de significativité rapportés. La raison étant que l'objectif poursuivi n'est pas l'identification de l'ensemble des caractéristiques pour lesquelles les sous-groupes se distinguent, mais plutôt l'utilisation ponctuelle de certaines données afin d'apprécier l'étendue d'un phénomène ou d'une problématique en particulier.

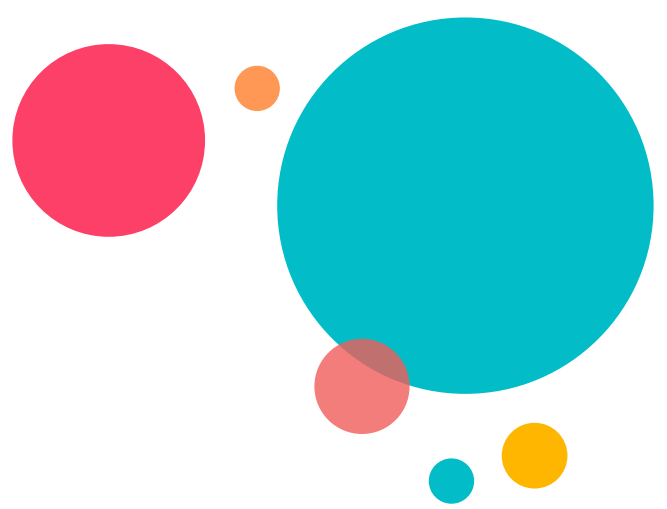
Les différences statistiquement significatives observées entre deux sous-groupes sont identifiées selon la légende suivante : \* $p < 0,05$ ; \*\*  $p < 0,01$ ; \*\*\*  $p < 0,001$ . Les seuils inférieurs à 5 % sont surlignés (en rose ou en jaune) pour en faciliter le repérage.

Toutes les questions adressées aux participants lors du premier cycle de collecte sont présentées, à l'exception des sous-questions constituant un indice ou une échelle (p. ex. l'échelle d'estime de soi globale qui requiert 10 énoncés). Dans ce cas, les seules statistiques présentées concernent l'indice en soi, et, le cas échéant, ses sous-indices.

---

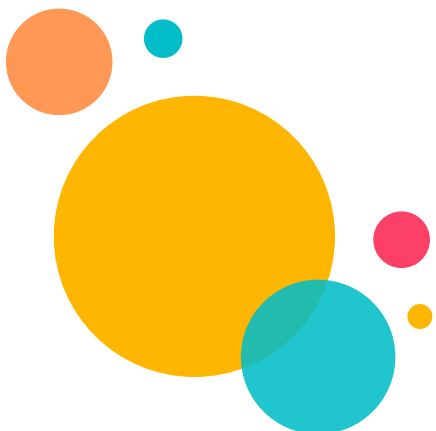
<sup>1</sup> À noter que le seuil de significativité exact du test du khi-deux a été calculé à partir du module Exact Tests de SPSS lorsque les effectifs ne permettaient pas de rencontrer le postulat du test asymptotique.





# Comparaison selon le sexe et selon le niveau scolaire

---





Dimension du questionnaire Variable	Sexe		Niveau scolaire		Total	
	Garçon	Fille	Sec. I	Sec. IV	%	n
	%	%	%	%		
<b>Section B - Toi et ta famille</b>						
<b>B1 Quel est le plus haut niveau de scolarité atteint par tes parents?</b>						
Quelques années de secondaire ou moins	3,3	4,2	4,8	3,1	3,8	28
Études secondaires complétées	8,6	11,0	6,1	12,3 **	9,9	73
Études collégiales (cégep)	22,3	21,8	13,0	28,0 ***	22,0	163
Études universitaires	38,2	40,4	36,5	41,2	39,3	291
Je ne sais pas	27,6	22,6	39,6	15,4 ***	25,0	185
<b>Total</b>	<b>100,0</b>	<b>100,0</b>	<b>100,0</b>	<b>100,0</b>	<b>100,0</b>	<b>740</b>
P-value du test du khi-deux	0,472		0,000			
<b>B2 Avec qui habites-tu principalement (la majorité du temps)?</b>						
Avec mon père et ma mère	61,0	61,4	67,2	57,3	61,2	453
Avec ma mère seulement	9,7	10,2	8,2	11,2	10,0	74
Avec ma mère et son partenaire	10,0	9,2	8,2	10,5	9,6	71
Avec mon père seulement	2,5	1,3	1,0	2,5	1,9	14
Avec mon père et sa partenaire	2,5	1,3	1,0	2,5	1,9	14
Autant chez l'un de mes parents que chez l'autre (en garde partagée)	13,4	14,4	13,7	14,1	13,9	103
Avec un tuteur et une tutrice	0,0	0,3	0,0	0,2	0,1	1
En famille ou foyer d'accueil	0,6	1,6	0,7	1,3	1,1	8
Autre situation (inclassable)	0,3	0,3	0,0	0,4	0,3	2
<b>Total</b>	<b>100,0</b>	<b>100,0</b>	<b>100,0</b>	<b>100,0</b>	<b>100,0</b>	<b>740</b>
P-value du test du khi-deux	0,704		0,130			
<b>B3 À quel(s) groupe(s) ethnique(s) ou culturel(s) appartiens-tu? (coche tous les choix qui te concernent)</b>						
<b>B3_1 Québécois ou Canadien</b>						
Non sélectionné	4,5	2,1	2,0	4,0	3,2	24
Oui	95,5	97,9	98,0	96,0	96,8	716
<b>Total</b>	<b>100,0</b>	<b>100,0</b>	<b>100,0</b>	<b>100,0</b>	<b>100,0</b>	<b>740</b>
P-value du test du khi-deux	0,070		0,137			
<b>B3_2 Premières Nations, Inuits, Métis, Autochtones, etc.</b>						
Non sélectionné	98,1	96,9	98,3	96,9	97,4	721
Oui	1,9	3,1	1,7	3,1	2,6	19
<b>Total</b>	<b>100,0</b>	<b>100,0</b>	<b>100,0</b>	<b>100,0</b>	<b>100,0</b>	<b>740</b>
P-value du test du khi-deux	0,302		0,231			
<b>B3_3 Latino Américain</b>						
Non sélectionné	99,2	100,0	99,7	99,6	99,6	737
Oui	0,8	0,0	0,3	0,4	0,4	3
<b>Total</b>	<b>100,0</b>	<b>100,0</b>	<b>100,0</b>	<b>100,0</b>	<b>100,0</b>	<b>740</b>
P-value du test du khi-deux	0,114		1,000			
<b>B3_4 Afro-Américain / Afrique noire</b>						
Non sélectionné	98,6	99,5	99,0	99,1	99,1	733
Oui	1,4	0,5	1,0	0,9	0,9	7
<b>Total</b>	<b>100,0</b>	<b>100,0</b>	<b>100,0</b>	<b>100,0</b>	<b>100,0</b>	<b>740</b>
P-value du test du khi-deux	0,274		1,000			

Comparaison selon le sexe et selon le niveau scolaire

Dimension du questionnaire Variable	Sexe		Niveau scolaire		Total	
	Garçon	Fille	Sec. I	Sec. IV	%	n
	%	%	%	%		
<b>B3_5 Asiatique</b>						
Non sélectionné	99,7	99,2	100,0	99,1	99,5	736
Oui	0,3	0,8	0,0	0,9	0,5	4
<b>Total</b>	<b>100,0</b>	<b>100,0</b>	<b>100,0</b>	<b>100,0</b>	<b>100,0</b>	<b>740</b>
P-value du test du khi-deux	0,625		0,157			
<b>B3_6 Européen de l'Ouest</b>						
Non sélectionné	96,9	96,6	97,3	96,4	96,8	716
Oui	3,1	3,4	2,7	3,6	3,2	24
<b>Total</b>	<b>100,0</b>	<b>100,0</b>	<b>100,0</b>	<b>100,0</b>	<b>100,0</b>	<b>740</b>
P-value du test du khi-deux	0,789		0,524			
<b>B3_7 Européen de l'Est</b>						
Non sélectionné	99,4	99,7	99,7	99,6	99,6	737
Oui	0,6	0,3	0,3	0,4	0,4	3
<b>Total</b>	<b>100,0</b>	<b>100,0</b>	<b>100,0</b>	<b>100,0</b>	<b>100,0</b>	<b>740</b>
P-value du test du khi-deux	0,614		1,000			
<b>B3_8 Caribéens / Antillais</b>						
Non sélectionné	99,4	100,0	100,0	99,6	99,7	738
Oui	0,6	0,0	0,0	0,4	0,3	2
<b>Total</b>	<b>100,0</b>	<b>100,0</b>	<b>100,0</b>	<b>100,0</b>	<b>100,0</b>	<b>740</b>
P-value du test du khi-deux	0,235		0,521			
<b>B3_9 Afrique du Nord / Moyen-Orient</b>						
Non sélectionné	97,5	99,5 *	98,6	98,4	98,5	729
Oui	2,5	0,5 *	1,4	1,6	1,5	11
<b>Total</b>	<b>100,0</b>	<b>100,0</b>	<b>100,0</b>	<b>100,0</b>	<b>100,0</b>	<b>740</b>
P-value du test du khi-deux	0,026		0,825			
<b>IndB4abcdR Indice de soutien affectif maternel</b>						
Élevé	64,1	70,6	79,2	59,7 ***	67,4	499
Moyen	21,4	15,7	12,3	22,6 ***	18,5	137
Faible	14,5	13,6	8,5	17,7 ***	14,1	104
<b>Total</b>	<b>100,0</b>	<b>100,0</b>	<b>100,0</b>	<b>100,0</b>	<b>100,0</b>	<b>740</b>
P-value du test du khi-deux	0,105		0,000			
$\bar{x}$ (s) <sup>a</sup>	3,88 (2,56)	3,44 (2,76) **	2,88 (2,38)	4,16 (2,74) ***	3,65 (2,67)	
<b>IndB5abcdR Indice de soutien affectif paternel</b>						
Élevé	63,5	61,2	74,4	54,4 ***	62,3	461
Moyen	23,7	23,6	19,5	26,4 *	23,6	175
Faible	12,8	15,2	6,1	19,2 ***	14,1	104
<b>Total</b>	<b>100,0</b>	<b>100,0</b>	<b>100,0</b>	<b>100,0</b>	<b>100,0</b>	<b>740</b>
P-value du test du khi-deux	0,629		0,000			
$\bar{x}$ (s) <sup>a</sup>	4,93 (3,03)	4,99 (3,38)	3,85 (2,76)	5,69 (3,28) ***	4,96 (3,21)	

<sup>a</sup> Une valeur élevée à cet indice indique un faible soutien.

Dimension du questionnaire Variable	Sexe		Niveau scolaire		Total	
	Garçon	Fille	Sec. I	Sec. IV	%	n
	%	%	%	%		
<b>VDSoutien Indice de soutien affectif parental</b>						
Faible les 2 parents	6,7	5,0	2,7	7,8 **	5,8	43
L'un moyen, l'autre faible	6,7	7,9	4,4	9,2 *	7,3	54
L'un élevé ou moyen les 2	36,5	36,2	27,0	42,5 ***	36,4	269
Élevé les 2 parents	50,1	50,9	65,9	40,5 ***	50,5	374
<b>Total</b>	<b>100,0</b>	<b>100,0</b>	<b>100,0</b>	<b>100,0</b>	<b>100,0</b>	<b>740</b>
P-value du test du khi-deux	0,729		0,000			
<b>Section C - Comment tu te sens</b>						
<b>EchC1R Dépression</b>						
Faible	61,3	36,7 ***	57,0	43,2 ***	48,6	360
Moyen	32,6	50,9 ***	39,6	43,6	42,0	311
Élevé	6,1	12,3 **	3,4	13,2 ***	9,3	69
<b>Total</b>	<b>100,0</b>	<b>100,0</b>	<b>100,0</b>	<b>100,0</b>	<b>100,0</b>	<b>740</b>
P-value du test du khi-deux	0,000		0,000			
$\bar{x}$ (s)	1,36 (1,27)	1,93 (1,41) ***	1,31 (1,08)	1,88 (1,50) ***	1,66 (1,37)	
<b>EchC2C3R Estime de soi globale</b>						
Faible	10,6	31,8 ***	14,7	26,0 ***	21,5	159
Moyenne	64,6	56,7 *	59,0	61,5	60,5	448
Élevée	24,8	11,5 ***	26,3	12,5 ***	18,0	133
<b>Total</b>	<b>100,0</b>	<b>100,0</b>	<b>100,0</b>	<b>100,0</b>	<b>100,0</b>	<b>740</b>
P-value du test du khi-deux	0,000		0,000			
$\bar{x}$ (s)	32,83 (4,83)	29,05 (5,47) ***	32,50 (5,00)	29,82 (5,56) ***	30,88 (5,50)	
<b>IndC4C5_HabCoR Indice d'habiletés cognitives</b>						
Faibles	29,8	35,7	29,4	35,1	32,8	243
Moyennes	44,0	41,2	38,9	45,0	42,6	315
Élevées	26,2	23,1	31,7	19,9 ***	24,6	182
<b>Total</b>	<b>100,0</b>	<b>100,0</b>	<b>100,0</b>	<b>100,0</b>	<b>100,0</b>	<b>740</b>
P-value du test du khi-deux	0,222		0,001			
$\bar{x}$ (s)	2,11 (0,57)	1,99 (0,64) *	2,13 (0,61)	2,00 (0,61) **	2,05 (0,61)	
<b>IndC4C5_CompInt Indice de compétences interpersonnelles</b>						
$\bar{x}$ (s)	2,20 (0,45)	2,09 (0,49) **	2,22 (0,47)	2,09 (0,47) ***	2,14 (0,47)	
<b>Section D - Comment tu te perçois</b>						
<b>D1_1 Connais-tu ton poids approximatif?</b>						
Oui, je connais mon poids en livres	79,3	73,2	59,9	86,8 ***	76,2	563
Oui, je connais mon poids en kilogrammes	2,8	2,1	2,7	2,2	2,4	18
Non, je ne connais pas mon poids	17,9	24,7	37,3	11,0 ***	21,4	158
<b>Total</b>	<b>100,0</b>	<b>100,0</b>	<b>100,0</b>	<b>100,0</b>	<b>100,0</b>	<b>739</b>
P-value du test du khi-deux	0,072		0,000			
<b>D1_2 Poids en kg</b>						
$\bar{x}$ (s)	57,19 (15,73)	53,71 (12,01) **	45,14 (11,93)	60,25 (12,41) ***	55,49 (14,12)	
<b>D2 Taille en mètre (grandeur)</b>						
$\bar{x}$ (s)	1,68 (0,12)	1,61 (0,08) ***	1,54 (0,10)	1,68 (0,09) ***	1,64 (0,11)	

Dimension du questionnaire Variable	Sexe		Niveau scolaire		Total	
	Garçon	Fille	Sec. I	Sec. IV	%	n
	%	%	%	%		
<b>IMC Indice de masse corporelle</b>						
$\bar{x}$ (s)	20,71 (3,77)	21,23 (4,11)	19,31 (4,25)	21,45 (3,74) ***	20,98 (3,95)	
<b>ClasseIMC Classes de l'IMC selon Santé Canada (2003)</b>						
Poids insuffisant <18.5	29,9	21,1	50,9	18,1 ***	25,4	121
Poids normal [18.5,25[	56,7	65,0	42,5	66,3 ***	61,0	291
Embonpoint [25,30[	11,3	11,4	4,7	13,2 *	11,3	54
Obésité classe I [30,35[	1,7	1,2	0,9	1,6	1,5	7
Obésité classe II [35,40[	0,4	0,4	0,0	0,5	0,4	2
Obésité classe III ≥40	0,0	0,8	0,9	0,3	0,4	2
<b>Total</b>	<b>100,0</b>	<b>100,0</b>	<b>100,0</b>	<b>100,0</b>	<b>100,0</b>	<b>477</b>
P-value du test du khi-deux	0,200		0,000			
<b>D3 Vis-à-vis les figures suivantes, coche celle qui correspond le mieux à ton apparence actuelle.</b>						
Silhouette 1	0,6	1,3	1,7	0,4	0,9	7
Silhouette 2	13,4	17,6	18,4	13,6	15,5	115
Silhouette 3	47,6	43,0	48,5	43,2	45,3	335
Silhouette 4	24,5	24,7	20,8	27,1	24,6	182
Silhouette 5	10,6	10,0	8,9	11,2	10,3	76
Silhouette 6	3,1	3,1	1,7	4,0	3,1	23
Silhouette 7	0,3	0,3	0,0	0,4	0,3	2
<b>Total</b>	<b>100,0</b>	<b>100,0</b>	<b>100,0</b>	<b>100,0</b>	<b>100,0</b>	<b>740</b>
P-value du test du khi-deux	0,683		0,017			
<b>D6 Vis-à-vis les figures suivantes, coche celle qui correspond le mieux à comment tu aimerais être.</b>						
Silhouette 1	0,8	0,0	0,7	0,2	0,4	3
Silhouette 2	7,5	28,1 ***	22,9	15,0 **	18,1	134
Silhouette 3	63,2	60,4	61,4	62,0	61,8	457
Silhouette 4	25,9	11,3 ***	14,3	21,0 *	18,4	136
Silhouette 5	2,2	0,0 **	0,7	1,3	1,1	8
Silhouette 6	0,3	0,0	0,0	0,2	0,1	1
Silhouette 7	0,0	0,3	0,0	0,2	0,1	1
<b>Total</b>	<b>100,0</b>	<b>100,0</b>	<b>100,0</b>	<b>100,0</b>	<b>100,0</b>	<b>740</b>
P-value du test du khi-deux	0,000		0,018			
<b>IndD3D6Rec2 Écart entre la silhouette désirée et la silhouette actuelle (D6 - D3)</b>						
Aimerait 3, 4 ou 5 silhouettes en moins	1,9	2,9	1,7	2,9	2,4	18
Aimerait 2 silhouettes en moins	5,6	12,1 **	7,2	10,1	8,9	66
Aimerait 1 silhouette en moins	18,7	27,8 **	20,8	25,1	23,4	173
Satisfait de sa silhouette actuelle	59,1	48,3 **	62,1	47,9 ***	53,5	396
Aimerait 1 silhouette de plus	12,8	7,9 *	6,8	12,5 *	10,3	76
Aimerait 2 silhouettes de plus	1,9	0,8	1,0	1,6	1,4	10
Aimerait 3 silhouettes de plus	0,0	0,3	0,3	0,0	0,1	1
<b>Total</b>	<b>100,0</b>	<b>100,0</b>	<b>100,0</b>	<b>100,0</b>	<b>100,0</b>	<b>740</b>
P-value du test du khi-deux	0,000		0,003			



Variable	Sexe		Niveau scolaire		Total	
	Garçon	Fille	Sec. I	Sec. IV	%	n
	%	%	%	%		
<b>IndD3D6Rec Aimerais changer ou maintenir sa silhouette actuelle</b>						
Aimerait silhouette plus mince	26,2	42,8 ***	29,7	38,0 *	34,7	257
Maintenir silhouette actuelle	59,1	48,3 **	62,1	47,9 ***	53,5	396
Aimerait silhouette plus forte	14,8	8,9 *	8,2	14,1 *	11,8	87
<b>Total</b>	<b>100,0</b>	<b>100,0</b>	<b>100,0</b>	<b>100,0</b>	<b>100,0</b>	<b>740</b>
P-value du test du khi-deux	0,000		0,000			
<b>EchD4R Sous-échelle du Body Esteem Scale (BE) de Mendelson et coll. (2001) : BE-Appearance</b>						
Perception négative de son apparence	8,4	32,8 ***	13,0	26,2 ***	20,9	155
Perception nuancée	61,6	50,1 **	49,5	59,7 **	55,7	412
Perception positive de son apparence	30,1	17,1 ***	37,5	14,1 ***	23,4	173
<b>Total</b>	<b>100,0</b>	<b>100,0</b>	<b>100,0</b>	<b>100,0</b>	<b>100,0</b>	<b>740</b>
P-value du test du khi-deux	0,000		0,000			
$\bar{x}$ (s)	2,81 (0,69)	2,27 (0,90) ***	2,87 (0,77)	2,31 (0,83) ***	2,53 (0,85)	
<b>Section E - Contrôle du poids</b>						
<b>E1 Au cours de la dernière année, as-tu sérieusement tenté de perdre du poids ou de contrôler ton poids?</b>						
Oui	32,3	49,1 ***	35,8	44,3 *	40,9	303
Non	67,7	50,9 ***	64,2	55,7 *	59,1	437
<b>Total</b>	<b>100,0</b>	<b>100,0</b>	<b>100,0</b>	<b>100,0</b>	<b>100,0</b>	<b>740</b>
P-value du test du khi-deux	0,000		0,022			
<b>E2NbRec Nombre de moyens utilisés pour perdre ou contrôler son poids au cours des 6 derniers mois</b>						
Aucun	6,0	4,3	5,7	4,5	5,0	15
1 à 2 moyens	23,3	22,5	25,7	21,2	22,8	69
3 à 4 moyens	53,4	44,4	50,5	46,5	47,9	145
5 à 6 moyens	14,7	23,0	17,1	21,2	19,8	60
7 à 10 moyens	2,6	5,9	1,0	6,6	4,6	14
<b>Total</b>	<b>100,0</b>	<b>100,0</b>	<b>100,0</b>	<b>100,0</b>	<b>100,0</b>	<b>303</b>
P-value du test du khi-deux	0,207		0,179			
$\bar{x}$ (s)	3,20 (1,52)	3,64 (1,86)	3,15 (1,45)	3,64 (1,87)	3,47 (1,75)	
<b>E3 Au cours de la dernière année, as-tu sérieusement tenté de gagner du poids?</b>						
Oui	13,1	10,0	9,2	13,0	11,5	85
Non	86,9	90,0	90,8	87,0	88,5	655
<b>Total</b>	<b>100,0</b>	<b>100,0</b>	<b>100,0</b>	<b>100,0</b>	<b>100,0</b>	<b>740</b>
P-value du test du khi-deux	0,184		0,117			
<b>E4Nb Nombre de moyens utilisés pour gagner du poids au cours de la dernière année</b>						
0 moyen	8,5	15,8	14,8	10,3	11,8	10
1 moyen	17,0	15,8	25,9	12,1	16,5	14
2 moyens	25,5	44,7	33,3	34,5	34,1	29
3 moyens	42,6	23,7	25,9	37,9	34,1	29
4 moyens	6,4	0,0	0,0	5,2	3,5	3
<b>Total</b>	<b>100,0</b>	<b>100,0</b>	<b>100,0</b>	<b>100,0</b>	<b>100,0</b>	<b>85</b>
P-value du test du khi-deux	0,092		0,329			
$\bar{x}$ (s)	2,21 (1,08)	1,76 (1,00) *	1,70 (1,03)	2,16 (1,06)	2,01 (1,06)	

Dimension du questionnaire Variable	Sexe		Niveau scolaire		Total	
	Garçon	Fille	Sec. I	Sec. IV	%	n
	%	%	%	%		
<b>EchE5R Anti-Fat Attitude Questionnaire (AFA) - Sous-échelle de perception du manque de volonté des personnes obèses (Willpower)</b>						
Attitude favorable aux personnes obèses	15,6	24,1 **	23,5	17,7	20,0	148
Attitude mitigée	58,5	61,7	61,4	59,3	60,1	445
Attitude défavorable aux personnes obèses	25,9	14,2 ***	15,0	23,0 **	19,9	147
<b>Total</b>	<b>100,0</b>	<b>100,0</b>	<b>100,0</b>	<b>100,0</b>	<b>100,0</b>	<b>740</b>
P-value du test du khi-deux	0,000		0,012			
$\bar{x}$ (s) <sup>b</sup>	6,19 (3,39)	4,93 (3,22) ***	4,93 (3,22)	5,94 (3,39) ***	5,54 (3,36)	
<b>TestConE6 Test global de connaissances sur le poids (14 items)</b>						
$\bar{x}$ (s)	10,09 (1,84)	10,69 (1,51) ***	9,95 (1,82)	10,70 (1,56) ***	10,40 (1,70)	
<b>TestConE6_Beaute Test de connaissances liées à l'atelier Beauté à tout prix (3 questions)</b>						
$\bar{x}$ (s)	2,39 (0,74)	2,50 (0,66)	2,22 (0,82)	2,59 (0,57) ***	2,45 (0,70)	
<b>TestConE6_Unicite Test de connaissances liées à l'atelier Mon corps est unique (3 questions)</b>						
$\bar{x}$ (s)	2,60 (0,61)	2,70 (0,55) *	2,46 (0,65)	2,78 (0,50) ***	2,65 (0,58)	
<b>TestConE6_ResSoc Test de connaissances liées à l'atelier Mon image et les réseaux sociaux (3 questions)</b>						
$\bar{x}$ (s)	2,25 (0,69)	2,42 (0,66) **	2,29 (0,67)	2,37 (0,68)	2,34 (0,68)	
<b>TestConE6_SLPSC Test de connaissances liées à l'atelier SLPSC commentaires poids (3 questions)</b>						
$\bar{x}$ (s)	1,63 (0,81)	1,92 (0,67) ***	1,83 (0,72)	1,74 (0,78)	1,78 (0,76)	
<b>TestConE6_Faim Test de connaissances liées à l'atelier Branché sur mes signaux de faim et de satiété (2 questions)</b>						
$\bar{x}$ (s)	1,22 (0,69)	1,16 (0,69)	1,15 (0,69)	1,21 (0,69)	1,19 (0,69)	
<b>E6a Seulement 5 % de la population a naturellement un corps semblable à celui des images qu'on voit dans les magazines.</b>						
Vrai	68,2	66,9	58,2	73,6 ***	67,5	499
Faux	31,8	33,1	41,8	26,4 ***	32,5	240
<b>Total</b>	<b>100,0</b>	<b>100,0</b>	<b>100,0</b>	<b>100,0</b>	<b>100,0</b>	<b>739</b>
P-value du test du khi-deux	0,722		0,000			
<b>E6b Pour la santé physique et mentale, il est préférable de viser à atteindre et maintenir son poids naturel plutôt que de chercher absolument à être mince.</b>						
Vrai	91,3	95,0 *	89,4	95,7 **	93,2	689
Faux	8,7	5,0 *	10,6	4,3 **	6,8	50
<b>Total</b>	<b>100,0</b>	<b>100,0</b>	<b>100,0</b>	<b>100,0</b>	<b>100,0</b>	<b>739</b>
P-value du test du khi-deux	0,047		0,001			
<b>E6c Critiquer le poids d'une célébrité avec des amis n'a pas de conséquence négative puisque personne ne la connaît personnellement.</b>						
Vrai	38,3	24,1 ***	32,5	30,0	31,0	229
Faux	61,7	75,9 ***	67,5	70,0	69,0	510
<b>Total</b>	<b>100,0</b>	<b>100,0</b>	<b>100,0</b>	<b>100,0</b>	<b>100,0</b>	<b>739</b>
P-value du test du khi-deux	0,000		0,463			
<b>E6d La télé, le cell. ou la tablette pendant les repas peuvent détourner notre attention du signal de satiété que le corps envoie, et ainsi nous pousser à manger plus que nos besoins.</b>						
Vrai	67,3	67,5	65,8	68,5	67,4	498
Faux	32,7	32,5	34,2	31,5	32,6	241
<b>Total</b>	<b>100,0</b>	<b>100,0</b>	<b>100,0</b>	<b>100,0</b>	<b>100,0</b>	<b>739</b>
P-value du test du khi-deux	0,969		0,444			

<sup>b</sup> Une valeur élevée à cet indice indique une attitude défavorable envers les personnes obèses.

Dimension du questionnaire Variable	Sexe		Niveau scolaire		Total	
	Garçon	Fille	Sec. I	Sec. IV	%	n
	%	%	%	%		
<b>E6e Si tout le monde mangeait la même chose et faisait les mêmes activités physiques, on aurait presque tous le même</b>						
Vrai	15,3	10,5	19,5	8,5 ***	12,8	95
Faux	84,7	89,5	80,5	91,5 ***	87,2	645
<b>Total</b>	<b>100,0</b>	<b>100,0</b>	<b>100,0</b>	<b>100,0</b>	<b>100,0</b>	<b>740</b>
P-value du test du khi-deux	0,050		0,000			
<b>E6f Au moins 50 % des jeunes du secondaire sont insatisfaits de leur apparence corporelle.</b>						
Vrai	81,1	85,8	74,1	89,7 ***	83,5	618
Faux	18,9	14,2	25,9	10,3 ***	16,5	122
<b>Total</b>	<b>100,0</b>	<b>100,0</b>	<b>100,0</b>	<b>100,0</b>	<b>100,0</b>	<b>740</b>
P-value du test du khi-deux	0,081		0,000			
<b>E6g Le fait de se comparer à des images de corps parfaits, comme ceux dans les magazines, nous amène à mieux aimer notre corps.</b>						
Vrai	9,7	3,1 ***	9,9	4,0 **	6,4	47
Faux	90,3	96,9 ***	90,1	96,0 **	93,6	693
<b>Total</b>	<b>100,0</b>	<b>100,0</b>	<b>100,0</b>	<b>100,0</b>	<b>100,0</b>	<b>740</b>
P-value du test du khi-deux	0,000		0,001			
<b>E6h Faire des commentaires positifs sur le poids (compliments) peut avoir des conséquences négatives sur les gens.</b>						
Vrai	29,2	24,1	34,1	21,7 ***	26,6	197
Faux	70,8	75,9	65,9	78,3 ***	73,4	543
<b>Total</b>	<b>100,0</b>	<b>100,0</b>	<b>100,0</b>	<b>100,0</b>	<b>100,0</b>	<b>740</b>
P-value du test du khi-deux	0,117		0,000			
<b>E6i Plusieurs facteurs sur lesquels nous n'avons pas de contrôle influencent notre poids.</b>						
Vrai	83,8	85,6	76,1	90,4 ***	84,7	627
Faux	16,2	14,4	23,9	9,6 ***	15,3	113
<b>Total</b>	<b>100,0</b>	<b>100,0</b>	<b>100,0</b>	<b>100,0</b>	<b>100,0</b>	<b>740</b>
P-value du test du khi-deux	0,516		0,000			
<b>E6j L'utilisation des réseaux sociaux peut avoir autant de côtés positifs que négatifs sur l'humeur, le bien-être et l'estime de soi.</b>						
Vrai	89,7	91,1	85,3	93,7 ***	90,4	669
Faux	10,3	8,9	14,7	6,3 ***	9,6	71
<b>Total</b>	<b>100,0</b>	<b>100,0</b>	<b>100,0</b>	<b>100,0</b>	<b>100,0</b>	<b>740</b>
P-value du test du khi-deux	0,523		0,000			
<b>E6k En retouchant les photos avant de les publier sur les réseaux sociaux, on risque moins de recevoir de commentaires négatifs.</b>						
Vrai	47,9	37,8 **	47,4	39,6 *	42,7	316
Faux	52,1	62,2 **	52,6	60,4 *	57,3	424
<b>Total</b>	<b>100,0</b>	<b>100,0</b>	<b>100,0</b>	<b>100,0</b>	<b>100,0</b>	<b>740</b>
P-value du test du khi-deux	0,005		0,035			
<b>E6l Comme nous sommes dans un pays libre, il est convenable de publier tout ce que l'on veut sur les réseaux sociaux.</b>						
Vrai	16,4	11,3 *	8,5	17,2 ***	13,8	102
Faux	83,6	88,7 *	91,5	82,8 ***	86,2	638
<b>Total</b>	<b>100,0</b>	<b>100,0</b>	<b>100,0</b>	<b>100,0</b>	<b>100,0</b>	<b>740</b>
P-value du test du khi-deux	0,042		0,001			

Dimension du questionnaire Variable	Sexe		Niveau scolaire		Total	
	Garçon	Fille	Sec. I	Sec. IV	%	n
	%	%	%	%		
<b>E6m En se fiant uniquement à nos signaux de faim et de satiété, on réussit à donner à notre corps exactement la bonne quantité de nourriture dont il a besoin.</b>						
Vrai	55,2	48,6	49,8	53,0	51,8	383
Faux	44,8	51,4	50,2	47,0	48,2	357
<b>Total</b>	<b>100,0</b>	<b>100,0</b>	<b>100,0</b>	<b>100,0</b>	<b>100,0</b>	<b>740</b>
P-value du test du khi-deux	0,073		0,396			
<b>E6n Il est moins grave de faire des commentaires sur le poids des garçons puisque ceux-ci sont moins préoccupés par leur apparence que les filles.</b>						
Vrai	27,7	8,2 ***	18,5	17,0	17,6	130
Faux	72,3	91,8 ***	81,5	83,0	82,4	608
<b>Total</b>	<b>100,0</b>	<b>100,0</b>	<b>100,0</b>	<b>100,0</b>	<b>100,0</b>	<b>738</b>
P-value du test du khi-deux	0,000		0,612			
<b>Section F - Influence à l'égard du poids</b>						
<b>EchF1F2R Multidimensional Media Influence Scale (MMIS) : pression des médias et intériorisation des images véhiculées dans les médias de Cusumano et coll. (2001)</b>						
Faible	50,7	30,4 ***	41,6	39,4	40,3	298
Moyenne	42,9	47,0	50,9	41,2 **	45,0	333
Élevée	6,4	22,6 ***	7,5	19,5 ***	14,7	109
<b>Total</b>	<b>100,0</b>	<b>100,0</b>	<b>100,0</b>	<b>100,0</b>	<b>100,0</b>	<b>740</b>
P-value du test du khi-deux	0,000		0,000			
$\bar{x}$ (s)	0,23 (0,35)	0,50 (0,53) ***	0,26 (0,38)	0,44 (0,51) ***	0,37 (0,47)	
<b>EchF1F2_1R Sous-échelle du MMIS : Intériorisation des images véhiculées dans les médias de Cusumano et coll. (2001)</b>						
Faible	66,3	40,7 ***	61,1	47,9 ***	53,1	393
Moyenne	25,3	35,4 **	30,0	30,9	30,5	226
Élevée	8,4	23,9 ***	8,9	21,3 ***	16,4	121
<b>Total</b>	<b>100,0</b>	<b>100,0</b>	<b>100,0</b>	<b>100,0</b>	<b>100,0</b>	<b>740</b>
P-value du test du khi-deux	0,000		0,000			
$\bar{x}$ (s)	0,21 (0,40)	0,49 (0,58) ***	0,23 (0,42)	0,43 (0,56) ***	0,35 (0,52)	
<b>EchF1F2_3R Sous-échelle du MMIS : Pression des médias de Cusumano et coll. (2001)</b>						
Faible	67,4	51,7 ***	61,4	57,9	59,3	439
Moyenne	14,2	12,9	18,1	10,5 **	13,5	100
Élevée	18,4	35,4 ***	20,5	31,5 ***	27,2	201
<b>Total</b>	<b>100,0</b>	<b>100,0</b>	<b>100,0</b>	<b>100,0</b>	<b>100,0</b>	<b>740</b>
P-value du test du khi-deux	0,000		0,000			
$\bar{x}$ (s)	0,29 (0,49)	0,54 (0,65) ***	0,35 (0,52)	0,47 (0,63) *	0,42 (0,59)	
<b>F3 Depuis le début de l'année scolaire, à quelle fréquence as-tu subi de la cyberintimidation (insultes, menaces, intimidation, etc.) sur Internet ou par cellulaire de la part d'autres jeunes.</b>						
Jamais	87,5	75,9 ***	85,3	79,0 *	81,5	603
Une fois	6,1	14,2 ***	10,2	10,3	10,3	76
Quelquefois	3,9	9,2 **	3,4	8,7 **	6,6	49
Souvent	1,9	0,5	0,7	1,6	1,2	9
Très souvent	0,6	0,3	0,3	0,4	0,4	3
<b>Total</b>	<b>100,0</b>	<b>100,0</b>	<b>100,0</b>	<b>100,0</b>	<b>100,0</b>	<b>740</b>
P-value du test du khi-deux	0,000		0,040			

Dimension du questionnaire Variable	Sexe		Niveau scolaire		Total	
	Garçon	Fille	Sec. I	Sec. IV	%	n
	%	%	%	%		
<b>F4 À ton école, à quelle fréquence te fais-tu achaler, intimider ou traiter méchamment par d'autres élèves pour les raisons suivantes :</b>						
<b>F4a Surpoids</b>						
Jamais	88,3	86,9	91,1	85,2	87,6	647
Rarement	8,7	7,9	6,1	9,6	8,3	61
Parfois	2,0	3,9	1,4	4,0	3,0	22
Souvent	0,3	1,0	0,7	0,7	0,7	5
Très souvent	0,8	0,3	0,7	0,4	0,5	4
<b>Total</b>	<b>100,0</b>	<b>100,0</b>	<b>100,0</b>	<b>100,0</b>	<b>100,0</b>	<b>739</b>
P-value du test du khi-deux	0,264		0,093			
<b>F4b Maigreur</b>						
Jamais	87,7	89,5	91,1	87,0	88,6	656
Rarement	8,6	4,5	5,5	7,2	6,5	48
Parfois	2,2	3,9	1,4	4,3	3,1	23
Souvent	1,1	1,3	1,4	1,1	1,2	9
Très souvent	0,3	0,8	0,7	0,4	0,5	4
<b>Total</b>	<b>100,0</b>	<b>100,0</b>	<b>100,0</b>	<b>100,0</b>	<b>100,0</b>	<b>740</b>
P-value du test du khi-deux	0,095		0,190			
<b>F4c Orientation sexuelle</b>						
Jamais	94,4	96,3	95,6	95,3	95,4	704
Rarement	2,8	1,8	2,4	2,2	2,3	17
Parfois	1,7	1,8	0,7	2,5	1,8	13
Souvent	0,3	0,0	0,3	0,0	0,1	1
Très souvent	0,8	0,0	1,0	0,0 *	0,4	3
<b>Total</b>	<b>100,0</b>	<b>100,0</b>	<b>100,0</b>	<b>100,0</b>	<b>100,0</b>	<b>738</b>
P-value du test du khi-deux	0,267		0,031			
<b>F4d Intelligence ou compétences scolaires</b>						
Jamais	68,9	68,7	73,2	65,9	68,8	507
Rarement	16,0	17,9	14,8	18,4	17,0	125
Parfois	10,1	10,5	7,6	12,1	10,3	76
Souvent	2,5	1,3	2,4	1,6	1,9	14
Très souvent	2,5	1,6	2,1	2,0	2,0	15
<b>Total</b>	<b>100,0</b>	<b>100,0</b>	<b>100,0</b>	<b>100,0</b>	<b>100,0</b>	<b>737</b>
P-value du test du khi-deux	0,618		0,142			
<b>F4e Handicap physique</b>						
Jamais	93,9	97,6	95,2	96,2	95,8	707
Rarement	3,9	1,6	2,4	2,9	2,7	20
Parfois	0,8	0,5	0,7	0,7	0,7	5
Souvent	1,4	0,3	1,7	0,2	0,8	6
<b>Total</b>	<b>100,0</b>	<b>100,0</b>	<b>100,0</b>	<b>100,0</b>	<b>100,0</b>	<b>738</b>
P-value du test du khi-deux	0,061		0,176			

Dimension du questionnaire Variable	Sexe		Niveau scolaire		Total	
	Garçon	Fille	Sec. I	Sec. IV	%	n
	%	%	%	%		
<b>F4f Pour une autre raison (nous aimerions que tu précises ta réponse à la question suivante)</b>						
Jamais	88,3	84,8	87,4	85,9	86,5	621
Rarement	4,6	4,3	4,9	4,2	4,5	32
Parfois	3,1	6,3	3,8	5,3	4,7	34
Souvent	2,3	1,1	1,7	1,6	1,7	12
Très souvent	1,7	3,5	2,1	3,0	2,6	19
<b>Total</b>	<b>100,0</b>	<b>100,0</b>	<b>100,0</b>	<b>100,0</b>	<b>100,0</b>	<b>718</b>
P-value du test du khi-deux	0,103		0,808			
<b>F4f_AppPhys Autres raisons postcodifiées dans "Apparence physique"</b>						
Rarement	44,4	26,1	33,3	30,4	31,3	10
Parfois	33,3	34,8	33,3	34,8	34,4	11
Souvent	22,2	8,7	11,1	13,0	12,5	4
Très souvent	0,0	30,4	22,2	21,7	21,9	7
<b>Total</b>	<b>100,0</b>	<b>100,0</b>	<b>100,0</b>	<b>100,0</b>	<b>100,0</b>	<b>32</b>
P-value du test du khi-deux	0,244		1,000			
<b>F4f Attitude Autres raisons postcodifiées dans "Attitude/Comportement"</b>						
Rarement	37,5	30,0	50,0	28,6	33,3	6
Parfois	50,0	40,0	50,0	42,9	44,4	8
Souvent	12,5	10,0	0,0	14,3	11,1	2
Très souvent	0,0	20,0	0,0	14,3	11,1	2
<b>Total</b>	<b>100,0</b>	<b>100,0</b>	<b>100,0</b>	<b>100,0</b>	<b>100,0</b>	<b>18</b>
P-value du test du khi-deux	0,802		1,000			
<b>F4f_autre Autres raisons diverses (INCLASSABLES)</b>						
Rarement	31,6	14,3	28,6	15,8	22,5	9
Parfois	26,3	57,1	38,1	47,4	42,5	17
Souvent	21,1	9,5	19,0	10,5	15,0	6
Très souvent	21,1	19,0	14,3	26,3	20,0	8
<b>Total</b>	<b>100,0</b>	<b>100,0</b>	<b>100,0</b>	<b>100,0</b>	<b>100,0</b>	<b>40</b>
P-value du test du khi-deux	0,225		0,558			
<b>F4_autre Précise ta réponse ci-dessous.</b>						
A cause que je suis trop avec mon amoureux...						
Acnée						
Activités sexuelles						
Apparence physique (maquillages, cheveux, look)						
Avoir des mères homosexuelles						
Beauté						
Car je pleure souvent						
Cerner						
Certaines personnes m'achalant et m'appellent "la riche" parce que mon père a un bon salaire et je déteste me faire appeler ainsi						
Certaines personnes ne m'aiment pas (ce qui est tout à fait normal), mais parfois je reçois des regards haineux. Je ne sais pas si c'est par rapport à mon homosexualité, par jalousie ou simplement parce que la personne se sent inférieure à moi. Quand ça m'arrive, je les ignore parce que ça ne m'atteint pas.						
Cheveux gras						
Dans les sports						
Grandeur						
Grandeur						
Gros seins						
Grosse boule						

Dimension du questionnaire Variable	Sexe		Niveau scolaire		Total	
	Garçon	Fille	Sec. I	Sec. IV	%	n
	%	%	%	%		
Ildise oli sans sourci mais jen nai et cest juste pour me tanner						
Innocence et accent						
J'ai un tdah.						
J'ai ri des autres						
J'ai une blonde et nous nous donnons des câlins et des bisous très souvent mais il y a beaucoup de gens qui nous regardent croche ou nous applaudit ou arrive par derrière nous tapote la tête.						
Je mange						
Je mange trop tout le temps :(						
Je me fais souvent achaler/niaiser par rapport a ma grandeur(je suis petite)mais je suis rendu habituer pour moi c'est comme une blague maintenant. Aussi à cause que je suis blonde.						
Je me fais traiter de sac banane car je suis diabétique et que j'ai un sac banane pour avoir mon équipement au cas						
Je me suis fait intimidé par plusieurs jeunes au courant de mon secondaire , il/elle me traitait de pute, salope etc. Parce qu'un garçon s'intéressait a moi plutôt qu'une autre ou qu'ils/elles jugeaient que j'avais un amoureux trop vite.						
Je ne sais pas la vraie raison						
Je ne sait pas pourquoi je me fait achaler peut être parce qu'elles sont jalouse.						
Je parle trop						
Je parle trop, trop intense						
Je suis bruyant et j'attire beaucoup d'attention lors des pauses						
Je suis un non-binaire (ni fille, ni garçon). Les gens ont tendance à m'insulter pour comment je m'habille et comment je suis physiquement. C'est ta dire que je m'habille généralement en garçon ou des fois en fille. Je ne me sens mal dans ma peau, car j'aimerais être une seule personne (garçon ainsi que fille)ce						
Jenre hey cette fille la t'aime et l'autre jour tu as dit que tu la trouvais cute fac c'est certain que tu l'aime						
L'entrainement donc pour un physique plus musclé						
La mutilation						
Les autres voulaient juste me rabaïsser.						
Ma couleur de cheveux						
Ma face						
Ma face						
Ma façons de penser						
Ma grandeur						
Ma grandeur						
Ma grandeur et mon poids et mon exitation (je suis parfois énervée)						
Ma personnalité et les choses qui m'est arrivé l'an passé.						
Maladie mentale légère, n'affectant pas mon intelligence. Plus comme un cas extrêmement léger d'autisme. Ça affecte beaucoup mon comportement						
Me faire insulter mde rejets de la vie ou de rejets et me faire insulter parce que j'ai de bonne note (ça je comprend pas) et autre et bousculer et frapper etc...						
Mes amis lol						
Mes expressions physiques						
Mes origines asiatiques						
Mes parents mais ils ne les connaissent pas et je les aient bousculés et je me suis batu avec eux						
Mes sourcils						
Mon ethnie						
Mon look, ma musique, mes dessins...						
Mon maquillage						
Mon physique						
Mon style vestimentaire						
Mon visage ,mon nom,mon attitude,mes habitude.						
Ont m'agace sur un gars qui étais a la même école que moi en disant que c'est mon chum ou je j'ai un beguin pour lui. Se qui est faux.						
Par mon apparence physique ou simplement des niaiserie						
Par mon regard sur une fille mes amis disent que je l'aime.						
Parce qu'ils disent que je ne peux pas me faire d'amis et que je suis rejet						
Parce que je joue beaucoup au jeu vidéo.						

Dimension du questionnaire Variable	Sexe		Niveau scolaire		Total	
	Garçon	Fille	Sec. I	Sec. IV	%	n
	%	%	%	%		
Parce que je suis plus petite que la moyenne et pour ma personnalité plus ou moins folle						
Parce que je suis vraiment fofolle et j'écoute des choses -différentes des autres.						
Parceque mes amis veulent se remonter						
Pas de vaut affaire						
Personelle						
Physique						
Pour ma grandeur						
Pour mon apparence physique et de fois quand on me le dis je me trouve plus ou moins belle ( attirante )						
Quand j'avais 8 ans on avait fait un groupe anti moi et on me traitais souvent de grose et maintenant c'est ma mère qui le fait parce que elle fait du fitnesses et dison que ce n'est pas très très bon psychologiquement						
Que je me comporte plus comme un garçon car je préfère jouer au jeux vidéo que de magasiner avec mes amies.						
Que je suis un peu mêlé						
Quelque fois sur mes cheveux,mais pas souvent						
Sourtout parce que je suis vraiment petite						
Style vestimantaire						
Sur la drogue même si ils savent que je n'en prend pas						
Taille						
Très souvent intimidée parce que je suis différente des autres personnes, les gens se moquent de comment je m'habille, de mon vocabulaire puisqu'il est plus élaboré, du fait que j'ai de très bonnes aptitudes scolaire. Ils se moquent tout simplement de moi sans aucune raison, sans savoir qui je suis réellement, sim						
Tu devrais t'entraîner a faire des résolution de probleme						
Tu es bollé (trop intelligent)mes amis me disent sa a cause que je suis au pei mais cela na rien avoir.						
Une fille a deja pris mon bourlet						
<b>F5NbRec Nombre de personnes ayant déjà fait des commentaires négatifs sur le poids (mère, père, chum/blonde, fratrie, ami, famille élargie, entraîneur, ex-chum/ex-blonde, autre)</b>						
Aucune	57,6	44,5 ***	62,8	43,1 ***	50,9	371
1 à 2 personnes	29,7	33,1	28,5	33,3	31,4	229
3 à 9 personnes	12,7	22,4 ***	8,7	23,6 ***	17,7	129
<b>Total</b>	<b>100,0</b>	<b>100,0</b>	<b>100,0</b>	<b>100,0</b>	<b>100,0</b>	<b>729</b>
P-value du test du khi-deux	0,000		0,000			
$\bar{x}$ (s)	0,95 (1,52)	1,40 (1,72) ***	0,78 (1,37)	1,44 (1,74) ***	1,18 (1,64)	
<b>F5 Est-ce qu'il arrive que les personnes suivantes te fassent des commentaires négatifs sur ton poids?</b>						
<b>F5a Ta mère</b>						
Jamais	85,8	80,0 *	89,7	78,3 ***	82,8	612
Rarement	8,1	9,2	5,5	10,7 *	8,7	64
Parfois	3,1	7,1 *	2,4	6,9 **	5,1	38
Souvent	1,1	1,3	0,7	1,6	1,2	9
Très souvent	0,3	1,6	0,7	1,1	0,9	7
Je ne peux pas me prononcer	1,7	0,8	1,0	1,3	1,2	9
<b>Total</b>	<b>100,0</b>	<b>100,0</b>	<b>100,0</b>	<b>100,0</b>	<b>100,0</b>	<b>739</b>
P-value du test du khi-deux	0,038		0,003			
<b>F5b Ton père</b>						
Jamais	85,8	76,3 **	88,7	75,8 ***	80,9	598
Rarement	7,2	11,1	4,1	12,5 ***	9,2	68
Parfois	2,2	5,3 *	2,7	4,5	3,8	28
Souvent	0,8	1,6	1,0	1,3	1,2	9
Très souvent	0,0	0,8	0,0	0,7	0,4	3
Je ne peux pas me prononcer	3,9	5,0	3,4	5,1	4,5	33
<b>Total</b>	<b>100,0</b>	<b>100,0</b>	<b>100,0</b>	<b>100,0</b>	<b>100,0</b>	<b>739</b>
P-value du test du khi-deux	0,014		0,000			



Dimension du questionnaire Variable	Sexe		Niveau scolaire		Total	
	Garçon	Fille	Sec. I	Sec. IV	%	n
	%	%	%	%		
<b>F5c Ton chum ou ta blonde</b>						
Jamais	67,1	62,4	64,4	64,9	64,7	478
Rarement	1,1	3,2	0,3	3,4 **	2,2	16
Parfois	0,6	1,3	0,0	1,6 *	0,9	7
Souvent	0,6	0,0	0,7	0,0	0,3	2
Je ne peux pas me prononcer	30,6	33,2	34,6	30,2	31,9	236
<b>Total</b>	<b>100,0</b>	<b>100,0</b>	<b>100,0</b>	<b>100,0</b>	<b>100,0</b>	<b>739</b>
P-value du test du khi-deux	0,083		0,001			
<b>F5d Ton ou un de tes frère(s) / ta ou une de tes soeur(s)</b>						
Jamais	74,7	63,2 ***	76,7	63,5 ***	68,7	508
Rarement	13,4	16,1	11,0	17,2 *	14,7	109
Parfois	5,0	9,2 *	6,2	7,8	7,2	53
Souvent	2,2	5,0 *	2,1	4,7	3,7	27
Très souvent	1,4	1,1	1,0	1,3	1,2	9
Je ne peux pas me prononcer	3,3	5,5	3,1	5,4	4,5	33
<b>Total</b>	<b>100,0</b>	<b>100,0</b>	<b>100,0</b>	<b>100,0</b>	<b>100,0</b>	<b>739</b>
P-value du test du khi-deux	0,010		0,009			
<b>F5e Un ou une de tes amis</b>						
Jamais	74,1	76,3	82,9	70,2 ***	75,2	556
Rarement	18,1	15,0	12,0	19,5 **	16,5	122
Parfois	5,0	5,5	2,1	7,4 **	5,3	39
Souvent	1,1	1,1	1,0	1,1	1,1	8
Très souvent	0,6	0,8	0,7	0,7	0,7	5
Je ne peux pas me prononcer	1,1	1,3	1,4	1,1	1,2	9
<b>Total</b>	<b>100,0</b>	<b>100,0</b>	<b>100,0</b>	<b>100,0</b>	<b>100,0</b>	<b>739</b>
P-value du test du khi-deux	0,916		0,001			
<b>F5f Un membre de ta famille élargie (cousin/cousine/oncle/tante/grands-parents)</b>						
Jamais	89,1	78,4 ***	86,9	81,4	83,6	617
Rarement	6,7	11,8 *	8,2	10,1	9,3	69
Parfois	1,7	5,0 *	2,4	4,0	3,4	25
Souvent	0,8	1,6	0,3	1,8	1,2	9
Très souvent	0,0	1,1	0,0	0,9	0,5	4
Je ne peux pas me prononcer	1,7	2,1	2,1	1,8	1,9	14
<b>Total</b>	<b>100,0</b>	<b>100,0</b>	<b>100,0</b>	<b>100,0</b>	<b>100,0</b>	<b>738</b>
P-value du test du khi-deux	0,001		0,134			
<b>F5g Ton professeur d'éducation physique ou un entraîneur sportif</b>						
Jamais	95,0	91,6	93,8	92,8	93,2	689
Rarement	2,5	4,2	3,1	3,6	3,4	25
Parfois	0,3	1,6	0,3	1,3	0,9	7
Souvent	0,3	0,3	0,3	0,2	0,3	2
Très souvent	0,3	0,3	0,3	0,2	0,3	2
Je ne peux pas me prononcer	1,7	2,1	2,1	1,8	1,9	14
<b>Total</b>	<b>100,0</b>	<b>100,0</b>	<b>100,0</b>	<b>100,0</b>	<b>100,0</b>	<b>739</b>
P-value du test du khi-deux	0,402		0,853			

Dimension du questionnaire Variable	Sexe		Niveau scolaire		Total	
	Garçon	Fille	Sec. I	Sec. IV	%	n
	%	%	%	%		
<b>F5h Ton ex-chum ou ton ex-blonde</b>						
Jamais	77,4	67,4 **	71,9	72,5	72,3	534
Rarement	2,2	2,9	3,1	2,2	2,6	19
Parfois	1,1	2,9	0,0	3,4 **	2,0	15
Souvent	0,6	1,1	1,0	0,7	0,8	6
Très souvent	0,3	1,6	0,0	1,6 *	0,9	7
Je ne peux pas me prononcer	18,4	24,2	24,0	19,7	21,4	158
<b>Total</b>	<b>100,0</b>	<b>100,0</b>	<b>100,0</b>	<b>100,0</b>	<b>100,0</b>	<b>739</b>
P-value du test du khi-deux	0,023		0,004			
<b>F5i Autre personne (si une autre personne t'a déjà fait des commentaires négatifs, coche la fréquence à laquelle c'est arrivé ici et précise qui est cette personne à la prochaine question)</b>						
Jamais	81,6	78,2	86,3	75,6 ***	79,8	590
Rarement	3,9	3,4	2,4	4,5	3,7	27
Parfois	1,4	2,4	0,7	2,7	1,9	14
Souvent	0,6	0,5	0,7	0,4	0,5	4
Très souvent	0,0	1,8	0,0	1,6 *	0,9	7
Je ne peux pas me prononcer	12,5	13,7	9,9	15,2 *	13,1	97
<b>Total</b>	<b>100,0</b>	<b>100,0</b>	<b>100,0</b>	<b>100,0</b>	<b>100,0</b>	<b>739</b>
P-value du test du khi-deux	0,146		0,003			
<b>F5_Autres Précise ta réponse ci-dessous.</b>						
Anonyme sur ask						
Autre personne: c'est moi...						
Certain garçons de l'école						
Certains passants que j'ai rencontré.						
Ceux qui ne m'aimait (ennemie) pas à l'école disait des choses						
Coach						
Des anciens camarades de classe en secondaire un deux et un peu						
Des gens que je ne connais pas l'on fait indirectement						
Du monde que je connais pas						
Élève de l'école						
Jeremie litalien						
Le mari de ma mère						
Ma grand-mère paternel						
Ma soeur defois me dis que je suis laide mais elle a que 9 ans						
Mes amis						
Mon ami d'enfance						
Mon ancien amoureux me dénigrait sans relâche. Il me traitait d						
Mon ex						
Personnelle						
Professeure						
Quelqu'un de mon école qui était d'après moi jaloux, puisque le						
Quelque fois des cammarades en éducation physique au primaire						
Un eleve						
Un garçon en 5e année du primaire mais il a arêter						
Un garçons dans l'autobus mais il le fait a tout le monde domc						
Un gars ma dit que j'avais les cuisse en jellome fait appeler bo						

Dimension du questionnaire Variable	Sexe		Niveau scolaire		Total	
	Garçon	Fille	Sec. I	Sec. IV	%	n
	%	%	%	%		
Un inconnu par exemple ?						
Un intimidateur et le reste --"du troupeau" m'achalait fréquemm						
Une connaissance						
Une ex amie. Elle était en ce moment à l'hôpital psychiatrique						
Une fille d'un autre groupe, pis sérieux, j'la tolère pas.						
Une personne dans l'autobus mais cela fait 4 ans						
<b>F6NbRec Nombre de personnes dans son entourage dont le jeune sait qu'il a déjà fait un régime</b>						
Aucune	36,0	31,2	42,4	27,9 ***	33,5	233
1 à 2 personnes	48,9	46,8	43,9	50,4	47,8	333
3 à 7 personnes	15,1	21,9	13,8	21,8 **	18,7	130
<b>Total</b>	<b>100,0</b>	<b>100,0</b>	<b>100,0</b>	<b>100,0</b>	<b>100,0</b>	<b>696</b>
P-value du test du khi-deux	0,060		0,000			
$\bar{x}$ (s)	1,21 (1,27)	1,44 (1,38) *	1,09 (1,33)	1,48 (1,31) ***	1,33 (1,33)	
<b>F6 Est-ce qu'il arrive que les personnes suivantes fassent un régime pour maigrir ou contrôler leur poids?</b>						
<b>F6a Ta mère</b>						
Oui	38,0	44,7	36,8	44,5 *	41,5	306
Non	45,8	42,6	45,0	43,6	44,2	326
Ne sais pas	11,5	10,5	13,1	9,6	11,0	81
Ne s'applique pas	4,7	2,1	5,2	2,2 *	3,4	25
<b>Total</b>	<b>100,0</b>	<b>100,0</b>	<b>100,0</b>	<b>100,0</b>	<b>100,0</b>	<b>738</b>
P-value du test du khi-deux	0,094		0,030			
<b>F6b Ton père</b>						
Oui	19,9	23,0	21,1	21,7	21,5	158
Non	61,0	60,7	59,9	61,4	60,8	447
Ne sais pas	12,4	9,5	11,8	10,3	10,9	80
Ne s'applique pas	6,7	6,9	7,3	6,5	6,8	50
<b>Total</b>	<b>100,0</b>	<b>100,0</b>	<b>100,0</b>	<b>100,0</b>	<b>100,0</b>	<b>735</b>
P-value du test du khi-deux	0,540		0,898			
<b>F6c Ton chum ou ta blonde</b>						
Oui	4,5	5,0	2,8	6,0 *	4,7	35
Non	40,9	46,3	38,6	47,0 *	43,7	322
Ne sais pas	9,8	5,3	9,7	6,0	7,5	55
Ne s'applique pas	44,8	43,4	49,0	40,9 *	44,1	325
<b>Total</b>	<b>100,0</b>	<b>100,0</b>	<b>100,0</b>	<b>100,0</b>	<b>100,0</b>	<b>737</b>
P-value du test du khi-deux	0,089		0,006			
<b>F6d Ton ou un de tes frère(s) / ta ou une de tes soeur(s)</b>						
Oui	15,7	16,9	13,1	18,4	16,3	120
Non	62,5	66,2	66,9	62,8	64,4	474
Ne sais pas	12,3	8,7	9,7	11,0	10,5	77
Ne s'applique pas	9,5	8,2	10,3	7,8	8,8	65
<b>Total</b>	<b>100,0</b>	<b>100,0</b>	<b>100,0</b>	<b>100,0</b>	<b>100,0</b>	<b>736</b>
P-value du test du khi-deux	0,356		0,171			

Dimension du questionnaire Variable	Sexe		Niveau scolaire		Total	
	Garçon	Fille	Sec. I	Sec. IV	%	n
	%	%	%	%		
<b>F6e Un ou une de tes amis</b>						
Oui	25,5	37,9 ***	15,5	42,5 ***	31,9	235
Non	36,7	39,2	48,3	31,3 ***	38,0	280
Ne sais pas	32,2	19,5 ***	29,7	23,0 *	25,6	189
Ne s'applique pas	5,6	3,4	6,6	3,1 *	4,5	33
<b>Total</b>	<b>100,0</b>	<b>100,0</b>	<b>100,0</b>	<b>100,0</b>	<b>100,0</b>	<b>737</b>
P-value du test du khi-deux	0,000		0,000			
<b>F6f Un de tes professeur/entraîneur</b>						
Oui	9,0	7,4	9,3	7,4	8,1	60
Non	38,1	37,4	36,6	38,5	37,7	278
Ne sais pas	42,9	46,6	44,1	45,2	44,8	330
Ne s'applique pas	10,1	8,7	10,0	8,9	9,4	69
<b>Total</b>	<b>100,0</b>	<b>100,0</b>	<b>100,0</b>	<b>100,0</b>	<b>100,0</b>	<b>737</b>
P-value du test du khi-deux	0,669		0,746			
<b>F6g Autre personne (si tu coches oui ici, nous aimerions que tu précises qui à la prochaine question)</b>						
Oui	5,9	7,1	7,6	5,8	6,5	48
Non	46,6	48,7	52,9	44,3 *	47,7	351
Ne sais pas	17,7	11,6	15,6	13,9	14,5	107
Ne s'applique pas	29,8	32,6	23,9	36,0 ***	31,3	230
<b>Total</b>	<b>100,0</b>	<b>100,0</b>	<b>100,0</b>	<b>100,0</b>	<b>100,0</b>	<b>736</b>
P-value du test du khi-deux	0,123		0,007			
<b>F6_Autres Précise ta réponse ci-dessous.</b>						
Amie						
Bin personne a jamis parler de mon piod parce que moi je mis arete pasd non plus						
Des amis a mes parents						
Des connaissance						
Des personnes que je connais mais que je ne connais pas comme étant des amis. ( je connais leur						
Deux des chum a mes soeur						
Grand-parent du coté de ma mère						
L'une de mes tantes						
Ma belle-mere						
Ma belle-mère et sa famille						
Ma belle-mere et un de mes cousins						
Ma cousine						
Ma cousine fait du bodybuilding						
Ma grand mere , ma tante mon autre tante et ma cousine mais moi non et je ne suis pas interesser						
Ma grande tante nicole						
Ma marraine						
Ma meilleure amie se trouve grosse alors qu'elle ne l'ai pas et cela en ai désolant...						
Ma tante						
Ma tante						
Ma tante fais parfois des régimes						
Marraine						
Marraine et cousin						
Mes deux tantes						
Moi						

Dimension du questionnaire Variable	Sexe		Niveau scolaire		Total	
	Garçon	Fille	Sec. I	Sec. IV	%	n
	%	%	%	%		
Moi , j'aime beaucoup la maison des jeunes et les 2 intervenants là-bas font un régime pour perd Mon beau-père. Mon frere et ma soeur essaient de controler leurs poids Mon oncle Mon oncle Mon oncle car il veut que son corps soit plus masculin(transgenre). Tante, grand-mère, cousine Tantes/oncles , grands-peres/grands-meres Un amie d'un ami Une connaissance Voisins						
<b>F7 Parles-tu de ces sujets franchement et ouvertement avec tes parents et/ou les adultes avec qui tu vis?</b>						
<b>F7a De ton poids</b>						
Jamais	46,0	32,6 ***	48,4	33,0 ***	39,1	286
Rarement	23,0	23,9	27,3	21,0 *	23,5	172
Quelquefois	18,5	26,1 *	18,0	25,3 *	22,4	164
Souvent	6,8	10,5	3,8	12,0 ***	8,7	64
Très souvent	5,7	6,8	2,4	8,8 ***	6,3	46
<b>Total</b>	<b>100,0</b>	<b>100,0</b>	<b>100,0</b>	<b>100,0</b>	<b>100,0</b>	<b>732</b>
P-value du test du khi-deux	0,003		0,000			
<b>F7b Du poids des autres</b>						
Jamais	66,4	53,4 ***	71,5	51,9 ***	59,7	435
Rarement	19,4	28,3 **	21,5	25,6	24,0	175
Quelquefois	10,0	11,1	4,9	14,3 ***	10,6	77
Souvent	2,6	4,8	0,7	5,7 ***	3,7	27
Très souvent	1,7	2,4	1,4	2,5	2,1	15
<b>Total</b>	<b>100,0</b>	<b>100,0</b>	<b>100,0</b>	<b>100,0</b>	<b>100,0</b>	<b>729</b>
P-value du test du khi-deux	0,007		0,000			
<b>F7c De l'apparence / la beauté</b>						
Jamais	48,0	21,1 ***	41,0	29,6 **	34,1	249
Rarement	25,9	26,4	31,6	22,6 **	26,1	191
Quelquefois	18,2	27,2 **	19,4	25,1	22,8	167
Souvent	6,0	16,1 ***	5,6	14,9 ***	11,2	82
Très souvent	2,0	9,2 ***	2,4	7,9 **	5,7	42
<b>Total</b>	<b>100,0</b>	<b>100,0</b>	<b>100,0</b>	<b>100,0</b>	<b>100,0</b>	<b>731</b>
P-value du test du khi-deux	0,000		0,000			
<b>Section G - Ta vie en société</b>						
<b>EchG1 Soutien social perçu (famille et amis)</b>						
$\bar{x}$ (s)	5,59 (1,09)	5,71 (1,10)	5,80 (1,13)	5,56 (1,06) ***	5,65 (1,10)	
<b>EchG1_FRI Soutien social perçu - Friends</b>						
$\bar{x}$ (s)	5,43 (1,24)	5,91 (1,18) ***	5,67 (1,31)	5,69 (1,18)	5,68 (1,23)	
<b>EchG1_FAM Soutien social perçu - Family</b>						
$\bar{x}$ (s)	5,74 (1,21)	5,51 (1,37) *	5,94 (1,25)	5,42 (1,29) ***	5,62 (1,30)	

Variable	Sexe		Niveau scolaire		Total	
	Garçon	Fille	Sec. I	Sec. IV	%	n
	%	%	%	%		
<b>EchG2R Égalité Hommes/Femmes (5 des 106 items répartis dans les 3 sous-échelles de Prasad et Baron, 1996)</b>						
Faible	18,8	7,7 ***	13,8	12,5	13,0	91
Neutre	48,8	37,3 **	44,4	41,8	42,8	300
Élevé	32,4	55,1 ***	41,8	45,7	44,2	310
<b>Total</b>	<b>100,0</b>	<b>100,0</b>	<b>100,0</b>	<b>100,0</b>	<b>100,0</b>	<b>701</b>
P-value du test du khi-deux	0,000		0,586			
$\bar{x}$ (s)	3,73 (0,67)	4,08 (0,64) ***	3,86 (0,70)	3,94 (0,66)	3,91 (0,68)	
<b>G3 À quelle fréquence prends-tu des égoportraits (selfies) avec seulement toi-même dans la photo?</b>						
Jamais	52,0	13,2 ***	33,9	30,5	31,8	232
Moins d'une fois par mois	24,0	17,4 *	20,5	20,6	20,6	150
Une fois par mois	4,6	9,5 **	8,1	6,5	7,1	52
2 à 3 fois par mois	8,9	18,2 ***	13,8	13,7	13,7	100
Une fois par semaine	3,1	8,7 **	6,0	6,1	6,0	44
2 à 3 fois par semaine	3,1	10,0 ***	7,4	6,3	6,7	49
4 à 6 fois par semaine	1,4	7,7 ***	4,2	4,9	4,7	34
Une fois par jour	0,6	5,3 ***	2,8	3,1	3,0	22
Plus d'une fois par jour	2,3	10,0 ***	3,2	8,3	6,3	46
<b>Total</b>	<b>100,0</b>	<b>100,0</b>	<b>100,0</b>	<b>100,0</b>	<b>100,0</b>	<b>729</b>
P-value du test du khi-deux	0,000		0,339			
<b>EchG4G5R Fréquence de manipulation des photos publiées en ligne (4 des 10 items de la sous-dimension Photo Manipulation de la mesure Photo Activities de McCleans et al., 2015)</b>						
Jamais	58,5	16,5 ***	39,3	33,9	35,8	229
Rarement	40,5	76,2 ***	58,5	60,5	59,8	382
De temps en temps/Souvent	1,0	7,2 ***	2,2	5,6	4,4	28
<b>Total</b>	<b>100,0</b>	<b>100,0</b>	<b>100,0</b>	<b>100,0</b>	<b>100,0</b>	<b>639</b>
P-value du test du khi-deux	0,000		0,073			
$\bar{x}$ (s)	1,25 (0,41)	1,83 (0,67) ***	1,46 (0,53)	1,62 (0,68) *	1,56 (0,63)	
<b>Section H - Amour et sexualité</b>						
<b>H1 En ce qui concerne ton attirance et tes désirs sexuels, dirais-tu que tu es surtout attiré par...?</b>						
Des personnes de sexe opposé	93,4	85,4 ***	84,8	91,9 **	89,2	645
Des personnes de sexe opposé et aussi de même sexe que moi	1,7	5,8 **	2,5	4,7	3,9	28
Des personnes de même sexe que moi	1,2	1,1	0,4	1,6	1,1	8
Je ne peux pas me prononcer	3,8	7,7 *	12,3	1,8 ***	5,8	42
<b>Total</b>	<b>100,0</b>	<b>100,0</b>	<b>100,0</b>	<b>100,0</b>	<b>100,0</b>	<b>723</b>
P-value du test du khi-deux	0,002		0,000			
<b>H2 As-tu actuellement un chum ou une blonde?</b>						
Oui	21,7	28,4 *	12,3	33,2 ***	25,2	182
Non	78,3	71,6 *	87,7	66,8 ***	74,8	541
<b>Total</b>	<b>100,0</b>	<b>100,0</b>	<b>100,0</b>	<b>100,0</b>	<b>100,0</b>	<b>723</b>
P-value du test du khi-deux	0,038		0,000			
<b>EchH3H4 Satisfaction conjugale</b>						
$\bar{x}$ (s)	17,83 (2,68)	17,25 (2,84)	17,03 (3,09)	17,59 (2,71)	17,49 (2,78)	

Variable	Sexe		Niveau scolaire		Total	
	Garçon	Fille	Sec. I	Sec. IV	%	n
	%	%	%	%		
<b>H5 À quelle fréquence te fais-tu insulter, menacer ou dire des choses blessantes sur ton poids par ton chum/blonde?</b>						
Jamais	90,7	89,7	94,1	89,2	90,1	164
Rarement	8,0	8,4	5,9	8,8	8,2	15
Parfois	1,3	1,9	0,0	2,0	1,6	3
<b>Total</b>	<b>100,0</b>	<b>100,0</b>	<b>100,0</b>	<b>100,0</b>	<b>100,0</b>	<b>182</b>
P-value du test du khi-deux	1,000		0,667			
<b>H6 Est-ce que ton chum ou ta blonde t'a déjà suggéré de perdre ou de gagner du poids?</b>						
Oui	4,0	12,1	0,0	10,8 *	8,8	16
Non	96,0	87,9	100,0	89,2 *	91,2	166
<b>Total</b>	<b>100,0</b>	<b>100,0</b>	<b>100,0</b>	<b>100,0</b>	<b>100,0</b>	<b>182</b>
P-value du test du khi-deux	0,056		0,045			
<b>H6_autres Peux-tu donner des exemples de ce que ton chum ou ta blonde t'a dit?</b>						
Aller m'entraîner avec lui pour perdre du ventre						
De prendre du poids car on voit trop mes os						
Entraîne toi pour decouper tes muscles car ils sont assez gros et proportionné pour ton corps						
Gagner du poids pour contrer mon problème d'anorexie évident, mais je peux faire se que je veux au rythme que je le veux il ne me pousse aucunement et est là pour moi, il essaye de m'aider						
Il a essayé de me convaincre de regagner mon poids , parce ce que j'avais arrêté de manger pendant deux semaines et avais perdu 10 lbs						
Il m'a déjà dit de faire des squats						
On va aller au gym						
Perdre un peu de poids						
Ta perdu trop de poids faut te faire engraisser						
Tu devrais faire attention c'est mauvais pour toi						
Tu devrais mangé plusmange ta besoin de peau						
Tu es plutôt mince pour t'a grandeur...						
Tu t'en viens sur les os						
Voudrais tu qu'on s'entraîne ensemble						
<b>H7 Est-ce que tu as tenté de prendre ou de perdre du poids après la suggestion de ton chum ou de ta blonde?</b>						
Oui	66,7	46,2	0,0	50,0	50,0	8
Non	33,3	53,8	0,0	50,0	50,0	8
<b>Total</b>	<b>100,0</b>	<b>100,0</b>	<b>0,0</b>	<b>100,0</b>	<b>100,0</b>	<b>16</b>
P-value du test du khi-deux	1,000		-			
<b>H8 As-tu déjà suggéré à ton chum ou à ta blonde de perdre ou de gagner du poids?</b>						
Oui	4,0	9,3	0,0	8,8	7,1	13
Non	96,0	90,7	100,0	91,2	92,9	169
<b>Total</b>	<b>100,0</b>	<b>100,0</b>	<b>100,0</b>	<b>100,0</b>	<b>100,0</b>	<b>182</b>
P-value du test du khi-deux	0,168		0,073			
<b>Section I - Ton alimentation</b>						
<b>I1R Nombre de jours à avoir déjeuné avant d'aller à l'école (5 derniers jours)</b>						
Aucun	12,4	10,6	13,0	10,5	11,5	83
1 ou 2 jour(s)	10,1	13,0	11,6	11,7	11,6	84
3 ou 4 jours	9,0	11,4	11,9	9,2	10,2	74
Tous les jours	68,5	65,0	63,5	68,6	66,7	482
<b>Total</b>	<b>100,0</b>	<b>100,0</b>	<b>100,0</b>	<b>100,0</b>	<b>100,0</b>	<b>723</b>
P-value du test du khi-deux	0,362		0,424			

Dimension du questionnaire Variable	Sexe		Niveau scolaire		Total	
	Garçon	Fille	Sec. I	Sec. IV	%	n
	%	%	%	%		
<b>I2R Perception de ses habitudes alimentaires en comparaison des autres du même âge</b>						
Meilleures	24,3	18,4	18,1	23,1	21,2	153
Aussi bonnes	60,7	63,6	69,2	57,8 **	62,2	449
Moins bonnes	15,0	18,1	12,7	19,1 *	16,6	120
<b>Total</b>	<b>100,0</b>	<b>100,0</b>	<b>100,0</b>	<b>100,0</b>	<b>100,0</b>	<b>722</b>
P-value du test du khi-deux	0,120		0,008			
<b>IndI3 Vit de l'insécurité alimentaire</b>						
Non	75,0	71,7	72,4	73,8	73,3	510
Oui	25,0	28,3	27,6	26,2	26,7	186
<b>Total</b>	<b>100,0</b>	<b>100,0</b>	<b>100,0</b>	<b>100,0</b>	<b>100,0</b>	<b>696</b>
P-value du test du khi-deux	0,326		0,675			
<b>I4R Fréquence des repas en famille</b>						
Deux repas/jour ou plus	34,4	28,5	41,7	24,9 ***	31,3	226
Un repas/jour	36,4	38,6	28,6	43,0 ***	37,5	271
Quelques fois/sem.	17,1	19,7	20,3	17,3	18,4	133
Uniquement la FDS/Jours de fête/Jamais	12,1	13,3	9,4	14,8 *	12,7	92
<b>Total</b>	<b>100,0</b>	<b>100,0</b>	<b>100,0</b>	<b>100,0</b>	<b>100,0</b>	<b>722</b>
P-value du test du khi-deux	0,374		0,000			
<b>EchI5 Alimentation intuitive (6 des 18 items répartis dans 2 dimensions sur 3 de Carbonneau et al, 2016)</b>						
$\bar{x}$ (s)	3,67 (0,67)	3,29 (0,75) ***	3,63 (0,70)	3,38 (0,75) ***	3,48 (0,74)	
<b>EchI5_RHSC Sous-échelle du IES-2 -Reliance on hunger and satiety cues (RHSC) (2 des 6 items de Carbonneau et al., 2016)</b>						
$\bar{x}$ (s)	3,55 (1,00)	3,31 (1,00) ***	3,62 (1,02)	3,30 (0,98) ***	3,42 (1,00)	
<b>EchI5_EPR Sous-échelle du IES-2 - Eating for physical rather than emotional reasons (EPR) (4 des 8 items de Carbonneau et al., 2016)</b>						
$\bar{x}$ (s)	3,74 (0,83)	3,29 (0,92) ***	3,64 (0,88)	3,42 (0,92) **	3,50 (0,91)	
<b>Section J - Ta santé</b>						
<b>J1 Comparativement à d'autres personnes de ton âge, dirais-tu que ta santé est en général...?</b>						
Excellente	20,5	15,9	30,9	10,3 ***	18,1	130
Très bonne	39,9	32,0 *	39,7	33,4	35,8	257
Bonne	28,6	38,2 **	23,2	39,9 ***	33,6	241
Moyenne	9,8	12,6	5,9	14,6 ***	11,3	81
Mauvaise	1,2	1,3	0,4	1,8	1,3	9
<b>Total</b>	<b>100,0</b>	<b>100,0</b>	<b>100,0</b>	<b>100,0</b>	<b>100,0</b>	<b>718</b>
P-value du test du khi-deux	0,022		0,000			
<b>J2 Si tu te compares avec les autres de ton âge et de ton sexe, dirais-tu que tu es physiquement...?</b>						
Beaucoup plus actif	11,6	4,3 ***	8,1	7,6	7,8	56
Plus actif	32,4	21,0 ***	26,2	26,7	26,5	190
Aussi actif	38,4	46,6 *	48,3	39,2 *	42,7	306
Moins actif	15,0	25,3 ***	14,4	24,0 **	20,4	146
Beaucoup moins actif	2,6	2,7	3,0	2,5	2,6	19
<b>Total</b>	<b>100,0</b>	<b>100,0</b>	<b>100,0</b>	<b>100,0</b>	<b>100,0</b>	<b>717</b>
P-value du test du khi-deux	0,000		0,025			



Dimension du questionnaire Variable	Sexe		Niveau scolaire		Total	
	Garçon	Fille	Sec. I	Sec. IV	%	n
	%	%	%	%		
<b>J3 Si tu as des commentaires sur l'ensemble du questionnaire que tu aimerais communiquer, tu peux les inscrire ici.</b>						
Le questionnaire était très bien fait car les question étaient précises- cela m'a fait réfléchir sur moi-même et sur ce que les autres pensent de moi- je comprend mieux comment je me vois-						
Accepter vous!						
Bien						
Bon questionnaire et bonne chance pour votre -sondage						
Bon questionnaire même si il y a des questions un peu débiles						
Bon questionnaire.						
Bravo						
C'est bien.						
C'est très intéressant.merci à vous d'avoir pris le temps de nous faire passer ce questionnaire:)						
Ce questionnaire m'a appris que j'ai plus de confiance en moi que je le pensais :)						
Ce questionnaire me fait du bien, alors je prie pour que le questionnaire reste et fasse du bien aux jeunes de mon niveau.						
Ce questionnaire peu montrer si l'on a confiance en soi ou non.						
Certaines questions étaient ambiguës ou moins claires. Par exemple, la question demandant si on était "préoccupés" par notre apparence n'indiquait pas si on voulait dire par là qu'on faisait attention à notre apparence ou si on était anxieux à son propos...						
Certains choix de réponse pas assez développés						
Ces questions que je vient de répondre, ces sont des questions que ne tu te poses pas à chaque jour. Puis en répondant ce questionnaire, ça m'a fait du bien.						
Commentaire inutile						
Continuer à faire des questionnaire =)						
Des fois ces quand même intime aussi non sa va...						
Es que c'est normal que je n'ai pas encore mes menstruations						
Essayer de moins détailler, comme la question du -« je n'ai pas assez d'argent donc je mange toujours la même chose » car je peux manger toujours la même chose et ce, en étant normalement financé. Ça gâche en partie la question et la réponse, la question est dans un but trop précis pour la réponse qui, elle, est fortement imprécise. Juste y aller d'une simple justification de question aiderait beaucoup.~						
Est-ce que la moitié des jeunes de mon âge son aussi équilibrer la moyenne?si oui quel est le %						
Faire un questionnaire beaucoup moins long						
Faudrais des questions pour voir si des gens vont le dire sérieusement si ils ont déjà intimidé voir...						
Good						
Il a des questions que vous ne vous êtes pas obligés de poser ( ex : notre orientation sexuelle , le niveau de scolarité de nos parents , etc ) il a des questions que je n'ai pas répondues ou que j'ai menti parce que il a des questions qui étaient personnelles						
Il est bien.						
Il est très bien et cela m'a permis de me questionner sur des idées des gens ou de ma famille que je me posais rarement						
Il manque une section sur l'activité physique car ça influence beaucoup la faim						
J'ai bien aimé les questions puisqu'il fallait réellement réfléchir et se questionner						
J'ai aimé répondre à votre questionnaire						
J'ai bien aimé ce questionnaire il m'a fait beaucoup réfléchir à propos de la perception que j'ai de mon corps. Je ne pensais pas avoir autant de difficulté à répondre à certaines questions.						

Dimension du questionnaire Variable	Sexe		Niveau scolaire		Total	
	Garçon	Fille	Sec. I	Sec. IV	%	n
	%	%	%	%		
<p>J'ai l'impression qu'il manque un peu de précision. Surtout par rapport aux images corporelles .</p> <p>J'ai vraiment aimé répondre a se questionnaire parce que les question étaient bien développer pour que je puisse répondre facilement et retourner le plus vite a mon cours merci bonsoir</p> <p>J'aimerais que vous incitez les jeunes à faire du sport, car c'est bon pour se libérer des moments difficiles en famille ect... Merci pour le questionnaire!</p> <p>J'ai vraiment aimé le questionnaire sincèrement , car les questions etaient directs et assez developpée pour que je puisse comprendre et repondre facilement. Donc merci encore! Bonsoir et joyeux Noel</p> <p>Jaime bien mais trop de message de ton pois</p> <p>Je fais de la course l'été mais pas l'hiver. Sinon sais tout.</p> <p>Je l'ai trouvé vraiment bon!!:))</p> <p>Je n'ai aucun appareils électroniques à la maison sauf une télévision et un ordinateur , que j'ai accès seulement pour des travaux scolaires...</p> <p>Je n'ai pas aimer les questions du questionnaire</p> <p>Je n'ai rien a ajoutée ,j'ai trouvée ce questionnaire très intéressant et il ma fait réfléchir . :)</p> <p>Je n'ai rien a demander et je n'ai aucun cummantaire sur ce questionnaire sauf que c'était peutêtre un peut long</p> <p>Je ne mange vraiment pas beaucoup cette ans si et donc j'ignore si c'est l'anxieté des examens et de l'ecole .</p> <p>Je suis contente que nous puissions remplir un questionnaire comme celui-ci puisque je crois que les jeunes de nos jours n'ont pas assez confiance en eux et ne s'aiment pas assez. Peut-être que ce questionnaire leur fera remettre en question certaine choses a propos de leur vie</p> <p>Je suis psa lesbienne the f*** gerne y dit appelle gay ecoute</p> <p>Je trouve important de faire ce questionnaire pour les jeunes de mon âge pour l'estime de soi.</p> <p>Je trouve que c'est bien de faire des question de se genre comme sa les gens qui on des probleme peuvent le dire et j'ai aimée répondre.merci.</p> <p>Je trouve que ce questionnaire est peut faire voir a des personnes si il y on des choses qu'ils ont besoins de parler ou de negocier(...) Mais, je trouve que pour moi ce questionnaire ma fait negocier sur mon oriwnatation sexuelle et des chose que je ne vais jamais parler a des amis car ils pourraient rires de moi... Aussi quand on parle qu'on se correspond a des stars .. Car si on en parle a nos parents, ils pourraient</p> <p>Je trouve que certaines questions sont très intimes et cela pourrait nuire aux réponses de certaines personnes plus gênées. Par contre si cela est nécessaire pour le questionnaire, je comprends, mais si cela n'est pas obligatoire, je suis sûr que certaines questions vont être répondues avec plus de facilitée et cela aiderait les élèves gênés à être plus aptes à répondre aux questions qui vont suivre.</p> <p>Le questionnaire est très bien faite :) les question sont tres clair, tout est bien compris</p> <p>Le questionnaire était vraiment interresent et j'ai bien aimé le sujet du questionnaire. Merci.</p> <p>Les choix de corps qu'on aimerait avoir ne sont pas représentatif (il n'y a pas de femme muscler)</p> <p>Les questions se répètent souvent</p> <p>Les questions sont bonnes et pour certaines j'ai du réfléchir fortement.</p> <p>Les questions sont un peu bizarres.</p> <p>Merci</p> <p>Merci beaucoup !:)</p> <p>Nice</p> <p>Ok...</p> <p>Parfait !!</p> <p>Pour certaine question, j'aurai aimer plus de précision car parfois j'étais entre deux réponse possible.</p> <p>Pour la forme de l'homme un homme musclé serait une bonne idée puisque les garçons veulent presque tous être musclés.</p> <p>Pour mon stresse je fait du yoga</p> <p>Qu'il y a des question dont ce n'es pas les affaire des autre, il y en a donc que je n'ai pas répondu ou mentis car c'était personnelle.</p> <p>Que veut dire le mot neutre</p> <p>Questins imprisise</p> <p>Sa va aider a quoi pour les personne du secondaire (segep université...)</p> <p>Ses tres util je suis content d'avoir remplis se formulaire</p> <p>Tres bien pas trop genant</p> <p>Très bon questionnaire juste un peu long et parfois répétitif.</p>						

Comparaison selon le sexe et selon le niveau scolaire

Dimension du questionnaire Variable	Sexe		Niveau scolaire		Total	
	Garçon	Fille	Sec. I	Sec. IV	%	n
	%	%	%	%		
Très bon questionnaire!						
Très intéressantes questions						
Trop long on pourrait simplifier						
Vous avez de très bonne question sa ma fait réfléchir						
Wow						
Ya des question qui se repetes						
Ya des question qui veulent dire la meme affaire :)						

\* p < 0,05; \*\* p < 0,01; \*\*\* p < 0,001.